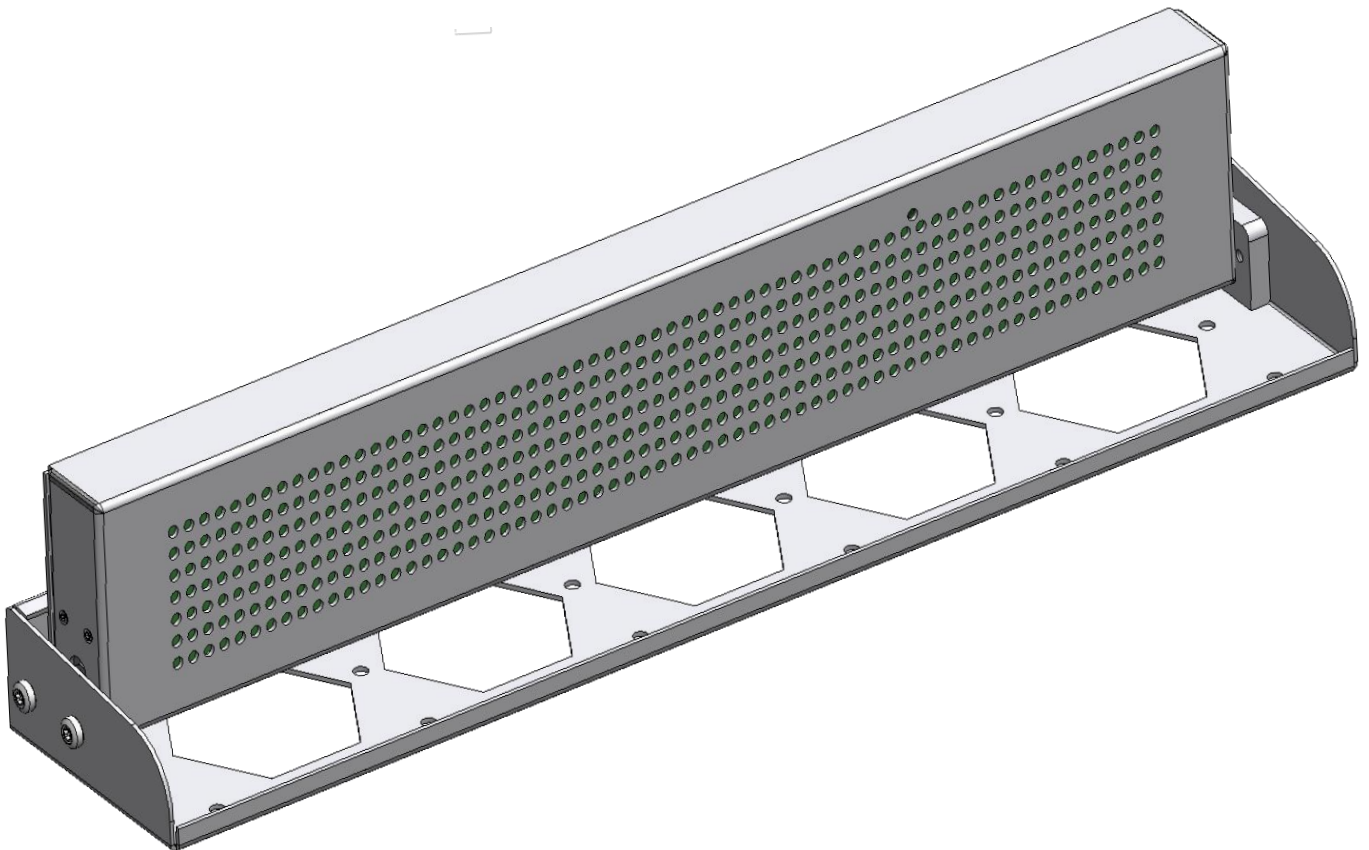


## PMV RELEVABLE AUTONOME / AUTONOMOUS LIFTING VMP



# 1. AVERTISSEMENTS



## LIMITES DE LA RESPONSABILITE

Les produits ont été élaborés en tenant compte des normes et des réglementations en vigueur. Les informations rassemblées dans les documentations techniques prennent en compte l'état de la technique ainsi que les connaissances et expériences accumulées depuis de nombreuses années.

MERCURA n'est en aucun cas responsable des dommages et conséquences dus :

- Au non-respect des informations fournies par la documentation du produit
- A l'utilisation non-conforme du produit
- A l'installation et à la mise en œuvre des produits effectuées par des personnels non qualifiés
- A des modifications effectuées de la propre autorité de l'utilisateur ou de l'exploitant
- A des modifications techniques non soumises et approuvées par MERCURA
- A l'utilisation de pièces de rechange non homologuées par MERCURA

Pièces d'usure non couvertes par la garantie contractuelle :

- Charnières
- Joints
- Butées
- Vérins
- Axes
- Chapes si non solidaire du vérin

## RESPONSABILITES DE L'INSTALLATEUR

L'installation de l'équipement sur un véhicule est de la seule charge et de la seule responsabilité de l'installateur.

L'installateur définit les moyens et matériels adéquates à la situation afin de livrer une installation complète raccordée et posée selon les règles de l'art.

MERCURA se dégage de toute responsabilité concernant les défaillances pouvant survenir de la définition du système de pose, des éventuels renforts, des perçages pavillons, de l'état et de la qualité des surfaces de pose, de l'utilisation des points d'ancrages constructeur et de la définition d'alimentation et protection du système sur la source d'énergie du véhicule.

## RESPONSABILITES DE L'UTILISATEUR ET DE L'EXPLOITANT

Les produits MERCURA sont des équipements professionnels qui doivent être utilisés à cette seule fin. Leur mise en œuvre est soumise aux obligations légales en termes de sécurité du travail vis-à-vis desquelles l'exploitant doit se soumettre. Il en va des prescriptions de sécurité et de prévention des accidents aussi bien que des règles de protection de l'environnement. L'utilisation de ces équipements de la route est soumise au respect des règles définies par le code de la route.

Obligation de l'exploitant :

- Se tenir informé de la réglementation en vigueur concernant la sécurité du travail
- Effectuer une analyse des risques quant aux conditions spéciales de travail sur le lieu d'intervention
- Adapter la formation des utilisateurs aux réglementations, normes et conditions d'utilisation
- Contrôler régulièrement lors de l'utilisation des équipements, l'adéquation des règles de mise en œuvre aux règles et normes de sécurité en vigueur
- S'assurer que les opérateurs ont pris connaissance et compris le manuel utilisateur de l'équipement.
- S'assurer que les utilisateurs soient régulièrement formés à l'utilisation et informés des dangers associés à la mise en œuvre de l'équipement.
- Mettre à disposition des personnels les équipements de protection associés à l'intervention et s'assurer de leur utilisation.

Il est de la responsabilité de l'exploitant :

- D'assurer la maintenance curative et préventive des équipements
- De s'assurer que les dispositifs de sécurité soient contrôlés régulièrement

## SERVICE CLIENTS

Pour toute information technique, le SERVICE CLIENTS MERCURA est à votre disposition :

- Site Internet : <http://www.mercura.fr/> rubrique assistance technique
- Email : [support@mercura.fr](mailto:support@mercura.fr)
- Numéro de téléphone : +33 (0)2.54.702.702

Notre service est disponible du lundi au vendredi de 08h30 à 12h et de 13h30 à 17h (vendredi jusqu'à 16h)

Dans une stratégie d'amélioration permanente, nos collaborateurs sont à votre écoute quant à vos remarques concernant l'installation et de nos matériels.



## LIMITS OF LIABILITY

The products have been developed in accordance with standards and regulations in force. The information gathered in the technical documentation takes into account the state of the art as well as the knowledge and experience acquired over many years.

MERCURA is not responsible for damages and consequences due to:

- Non-compliance with the information provided by the product documentation
- Non-compliant use of the product
- The mounting and application of products made by unskilled personnel
- Unauthorized changes made by the user or the operator on their own
- Technical modifications not submitted to or approved by MERCURA
- Use of spare parts not approved by MERCURA

## RESPONSIBILITIES OF THE INSTALLER

The installer is fully responsible for the mounting of equipment on a vehicle.

The installer must define the means and the material necessary for mounting of equipment in order to deliver the vehicle equipped according to the regulations.

MERCURA is not responsible for failures occurring due to incorrect definition of the type of mounting system, reinforcements, drilling holes in roof panel, state and quality of mounting system, use of vehicle manufacturer anchoring points and the system power supply and protection definition in accordance with the vehicle energy source.

## RESPONSIBILITIES OF THE USER AND OF THE OPERATOR

MERCURA products are professional equipment that must be used for this purpose only. Their implementation is subject to legal obligations in terms of safety at work to which the operator must submit. The same applies to safety and accident prevention regulations as well as environmental protection rules. The use of this equipment on the road is subject to compliance with traffic laws and regulations.

Obligations of the operator:

- To keep informed about the regulations in force concerning the safety at work
- To conduct a risk analysis of specific work conditions at the site of intervention
- To adapt user training to regulations, standards and conditions of use
- When using the equipment to regularly check the adequacy of the rules of implementation with the safety rules and standards in force.
- To ensure that operators have read and understood the equipment user manual.
- To ensure that users are regularly trained in the use and informed of the hazards associated with the implementation of the equipment.
- To provide personnel with protective equipment adapted to the intervention and to ensure their use.

It is the responsibility of the operator:

- To ensure the curative and preventive maintenance of equipment
- To ensure that safety devices are regularly checked

## CUSTOMER SERVICE

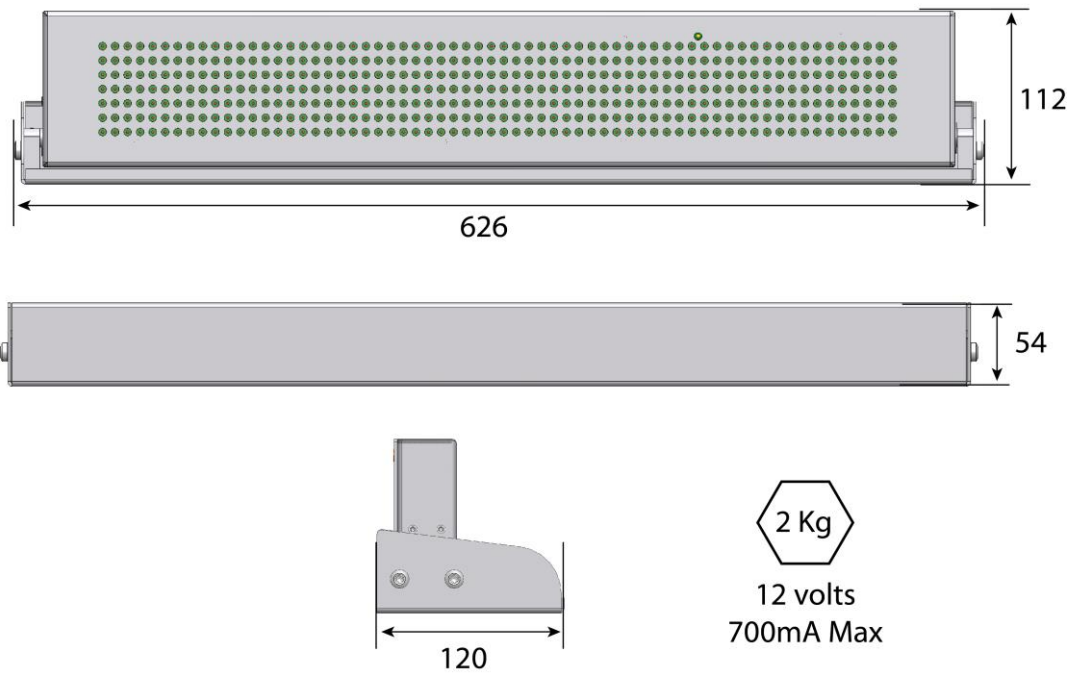
For any technical information, the MERCURA CUSTOMER SERVICE is at your disposal:

- Website: <http://www.mercura.fr/> technical assistance section
- E-mail: [support@mercura.fr](mailto:support@mercura.fr)
- Phone number: +33 (0)2.54.702.702

Our service is available from Monday to Friday from 08.30 am to 12 and from 1.30 pm to 5 pm (Friday until 4 pm).

In the spirit of continuous improvement, our staff is at your disposal for any question you might have concerning the installation and the use of our products.

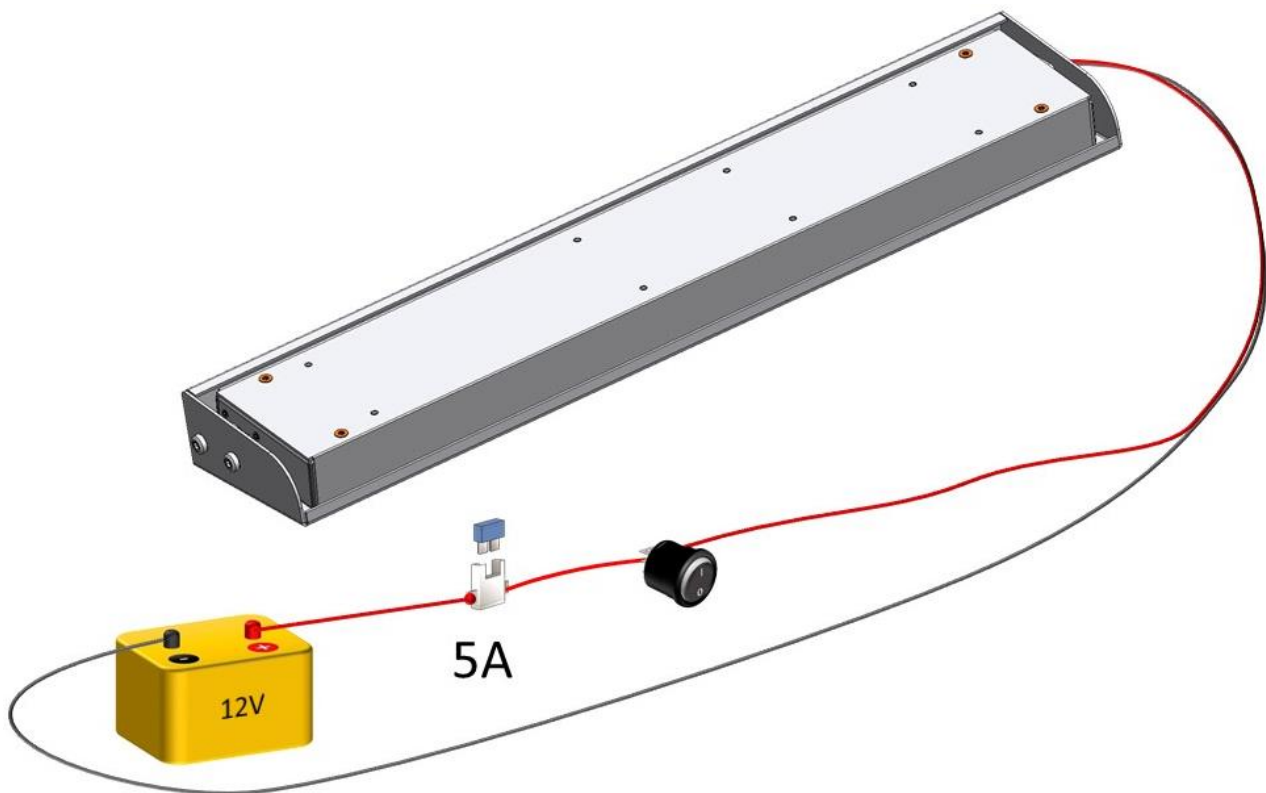
## 2. CARACTERISTIQUES GENERALES / MAIN CHARACTERISTICS



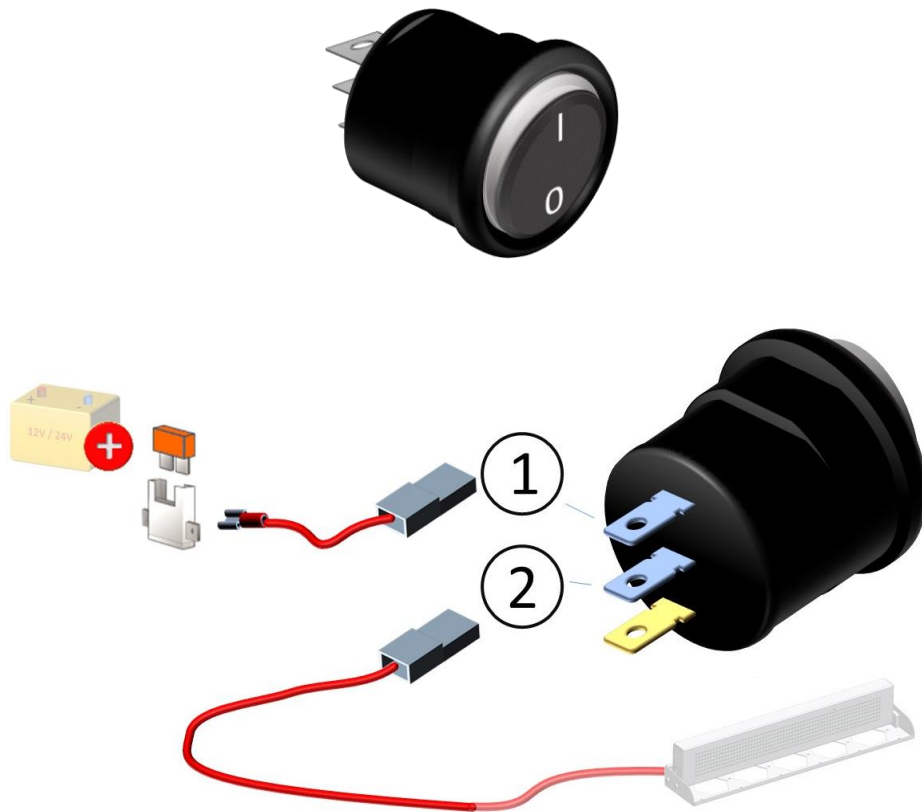
- Température en fonctionnement / Operating temperature : -40°C / +85°C

## 3. SYNOPTIQUE DE CABLAGE / WIRING DIAGRAM

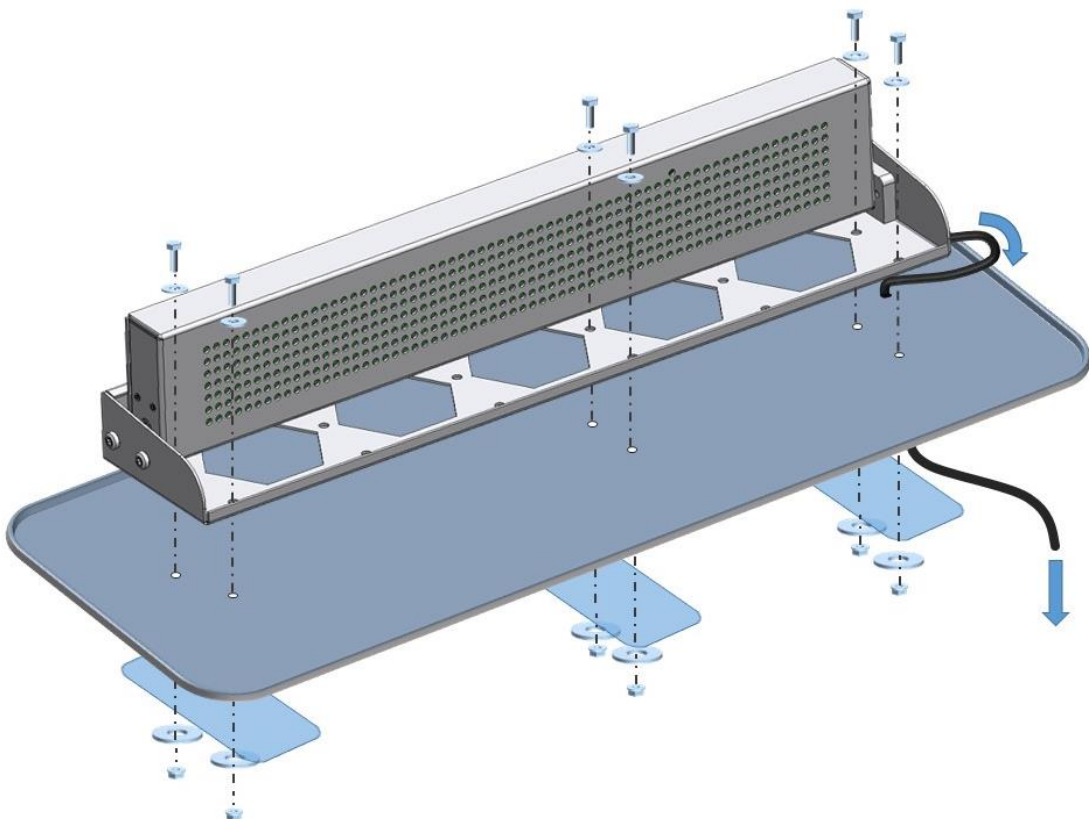
**! FUSIBLE NON FOURNI / ! FUSE NOT SUPPLIED.**



FIL MARRON : « + » BATTERIE  
FIL BLEU : « - » BATTERIE



#### 4. INSTALLATION DU PMV / VMP INSTALLATION



**PREVOIR DES CONTREPLAQUES ADAPTEES (NON FOURNIES) AU SUPPORT ENTRE LA PLAGE ARRIERE ET LES GROSSES RONDELLES / PLAN APPROPRIATE MOUNTING PLATES (NOT SUPPLIED) BETWEEN BIGGEST WASHERS AND MOUNTING PLATE.**

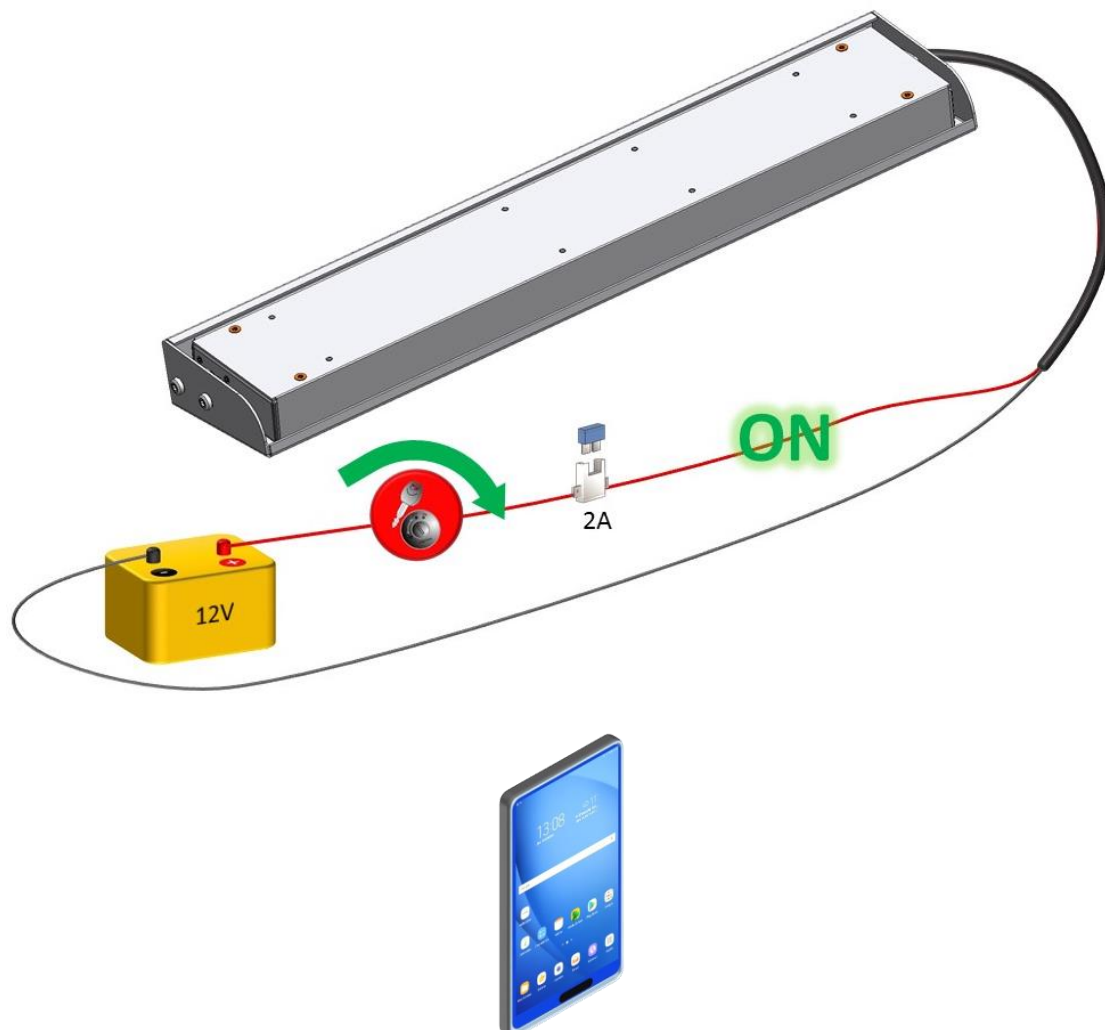
## 5. INSTALLATION DE L'APPLICATION / APPLICATION SETUP

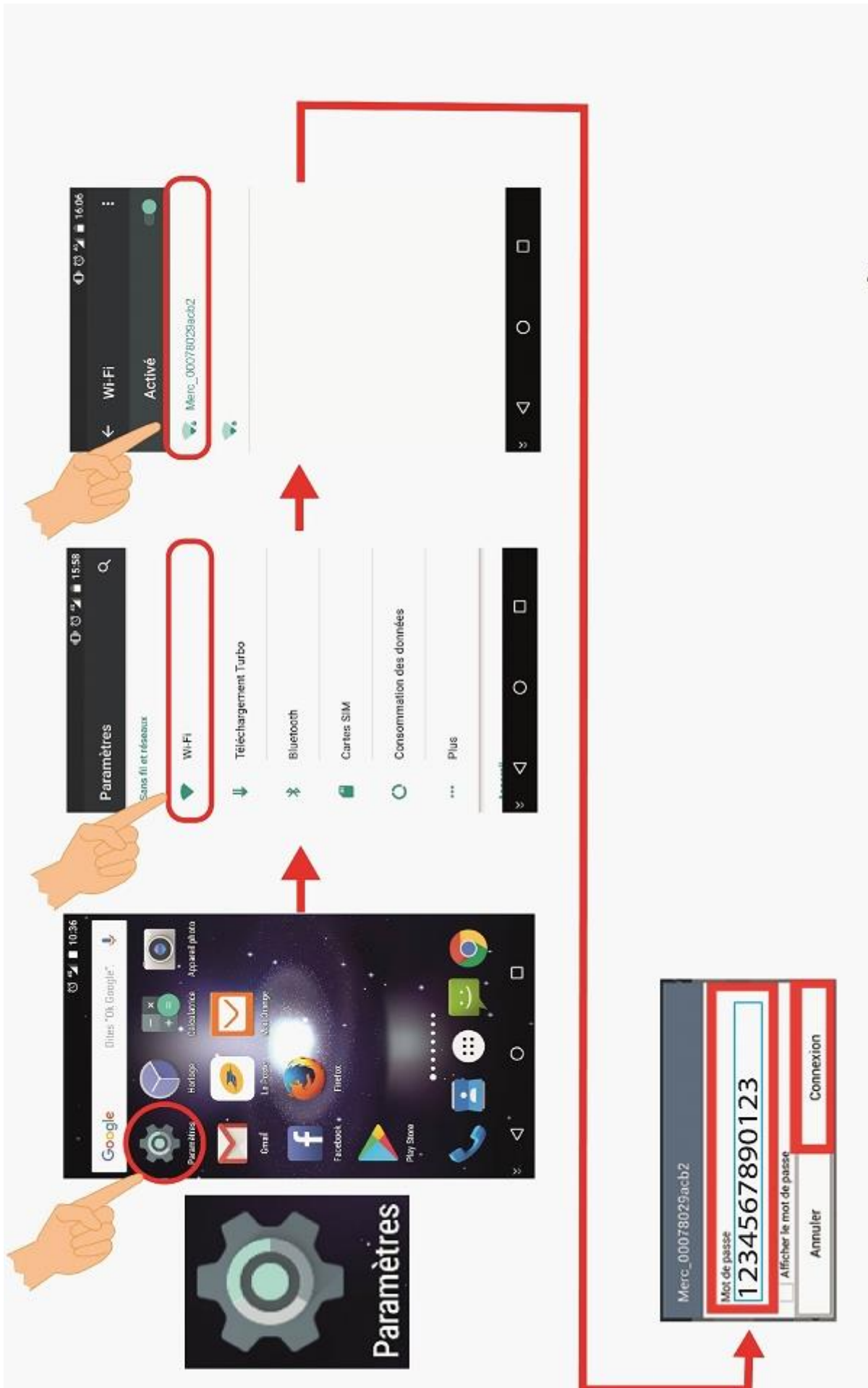
Télécharger l'application sur Google play / Download the application with Google play



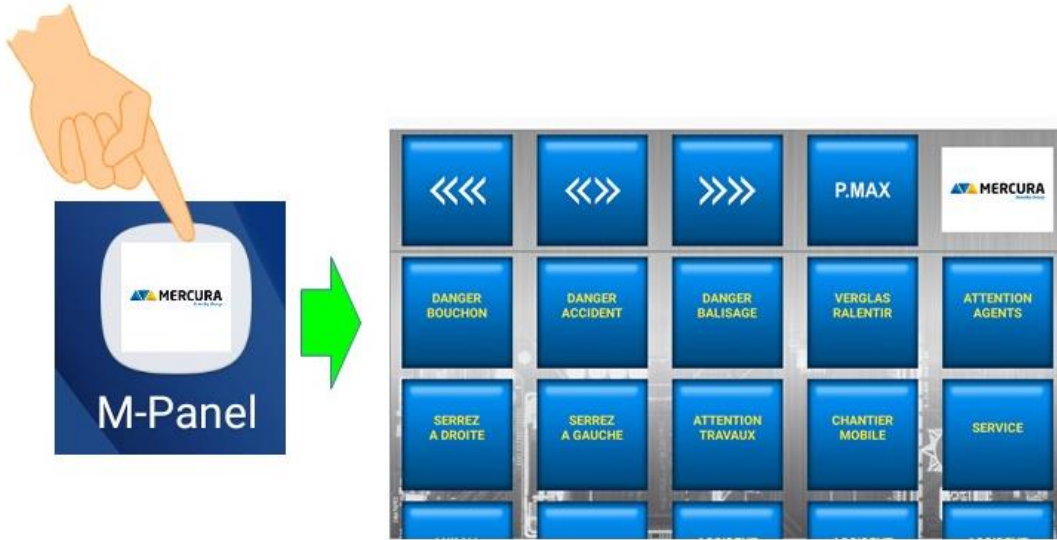
**! AUTORISER LA GEOLOCALISATION DE L'APPLICATION  
! ACTIVATE THE APPLICATION GEOLOCALISATION**

## 6. APPAIRAGE WIFI / WIFI SET UP





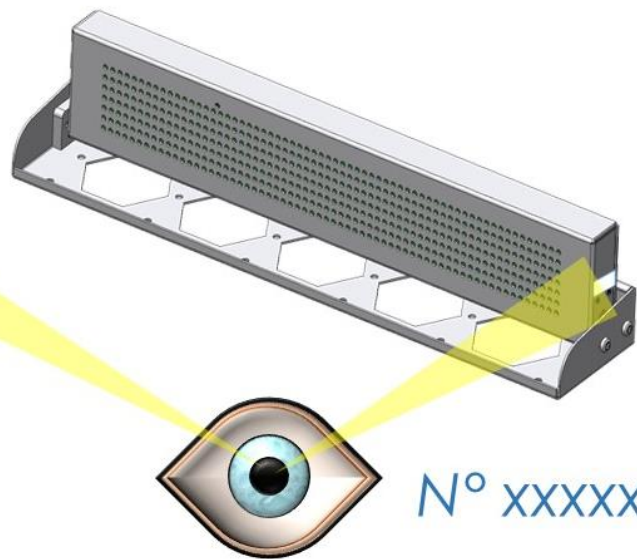
## 7. FONCTIONNEMENT / OPERATING



**APPLICATION NON CONNECTEE AU PMV RELEVABLE  
APPLICATION NOT CONNECTED TO THE LIFTING VMP**

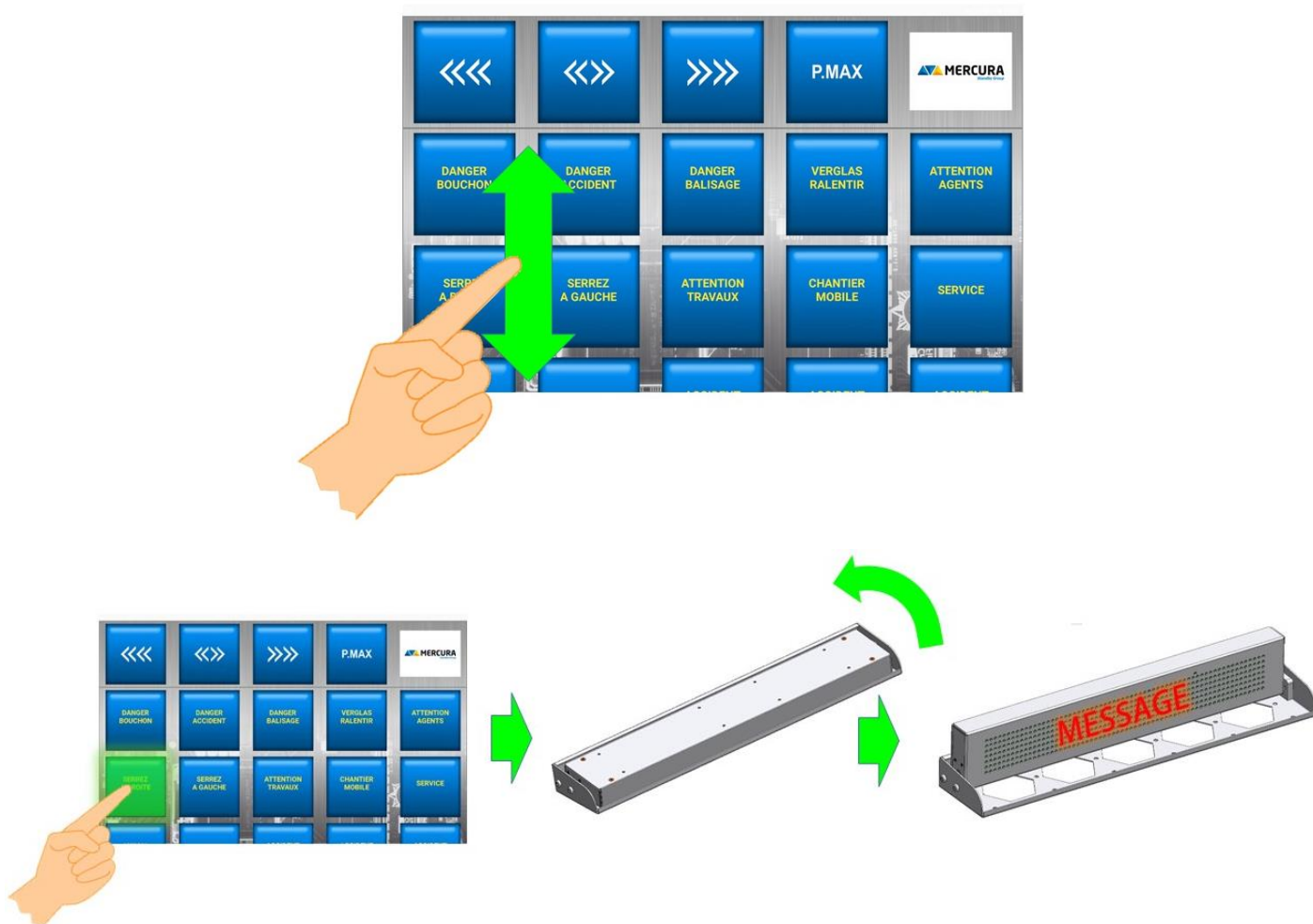


**ENTRER LE CODE PRODUIT / ENTER PRODUCT CODE**





## 8. UTILISATION PROPREMENT DITE

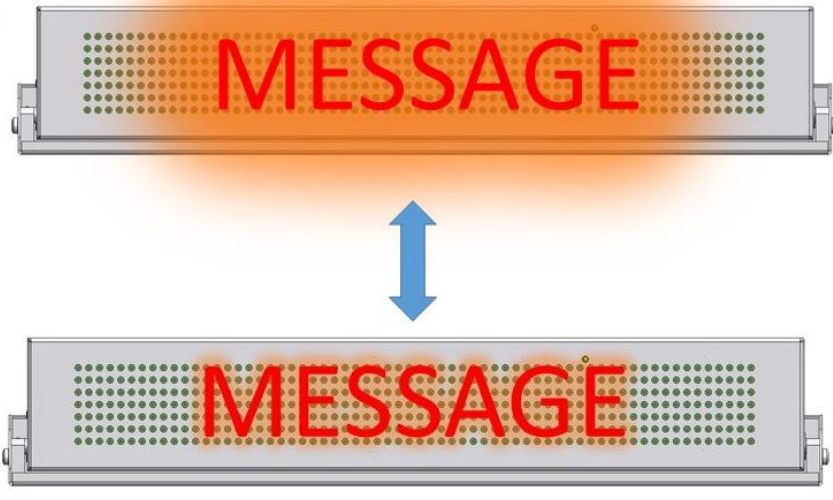
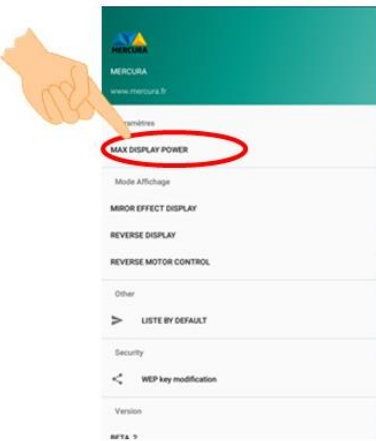
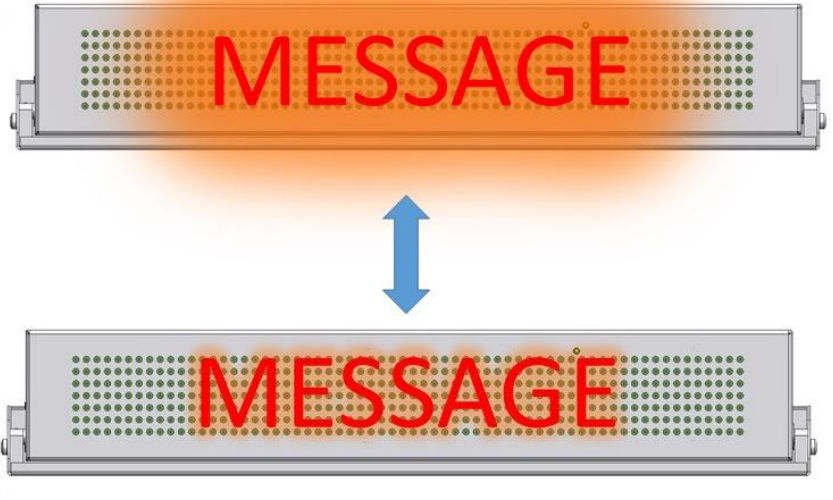
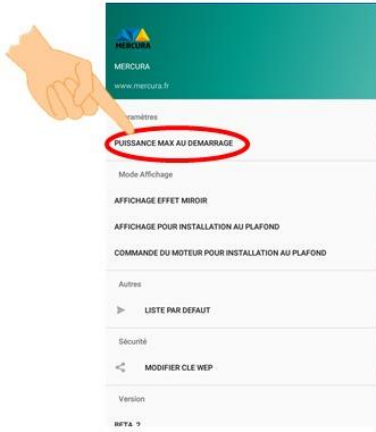


## 9. REGLAGES / SETTINGS

### 9.1. ACCES MENU / MENU ACCESS

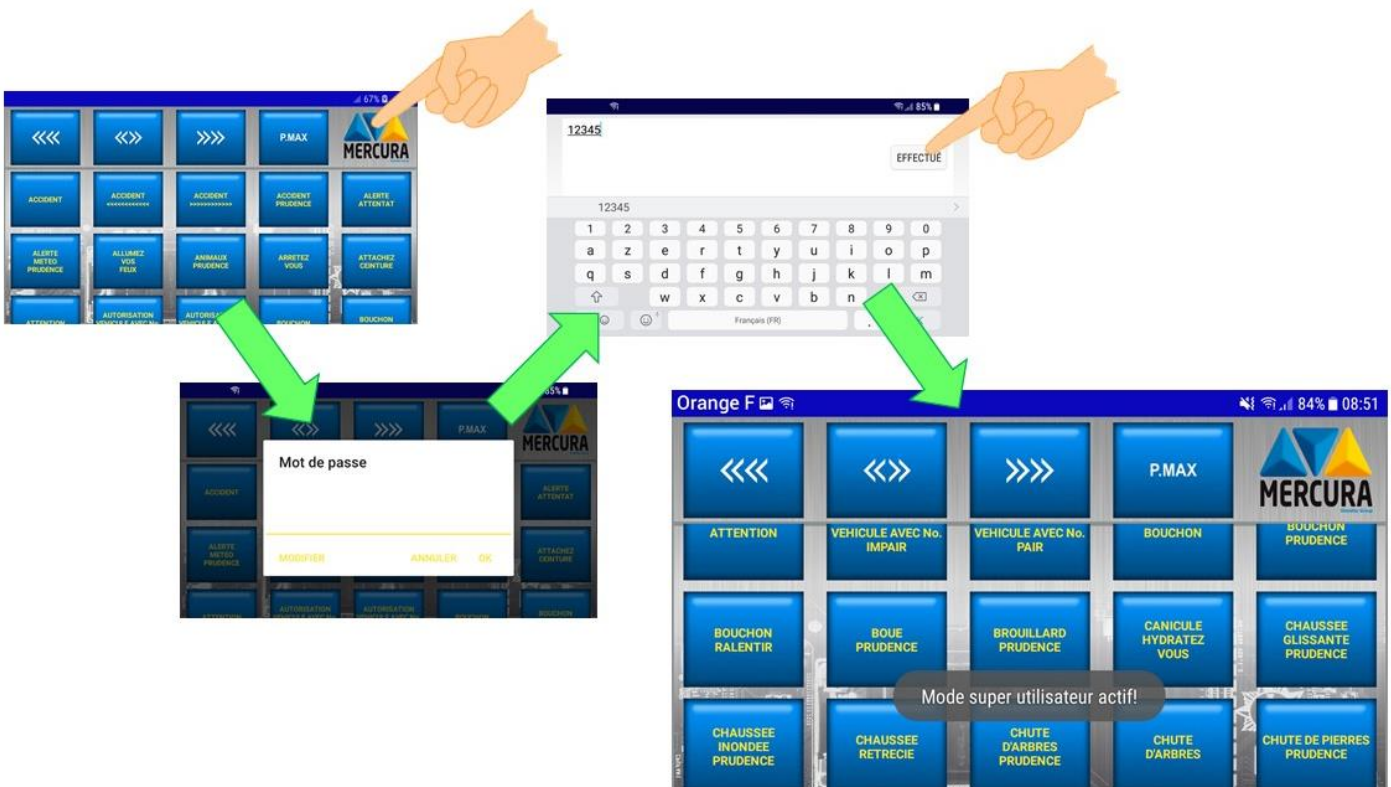
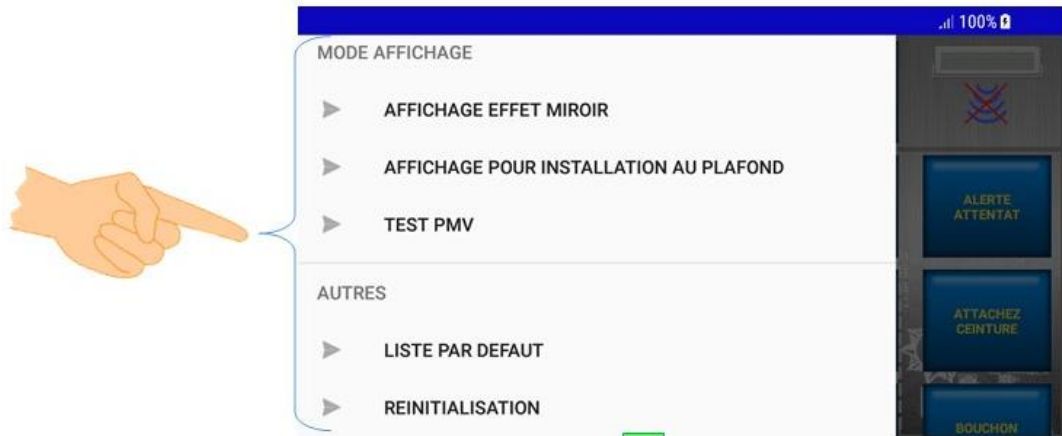


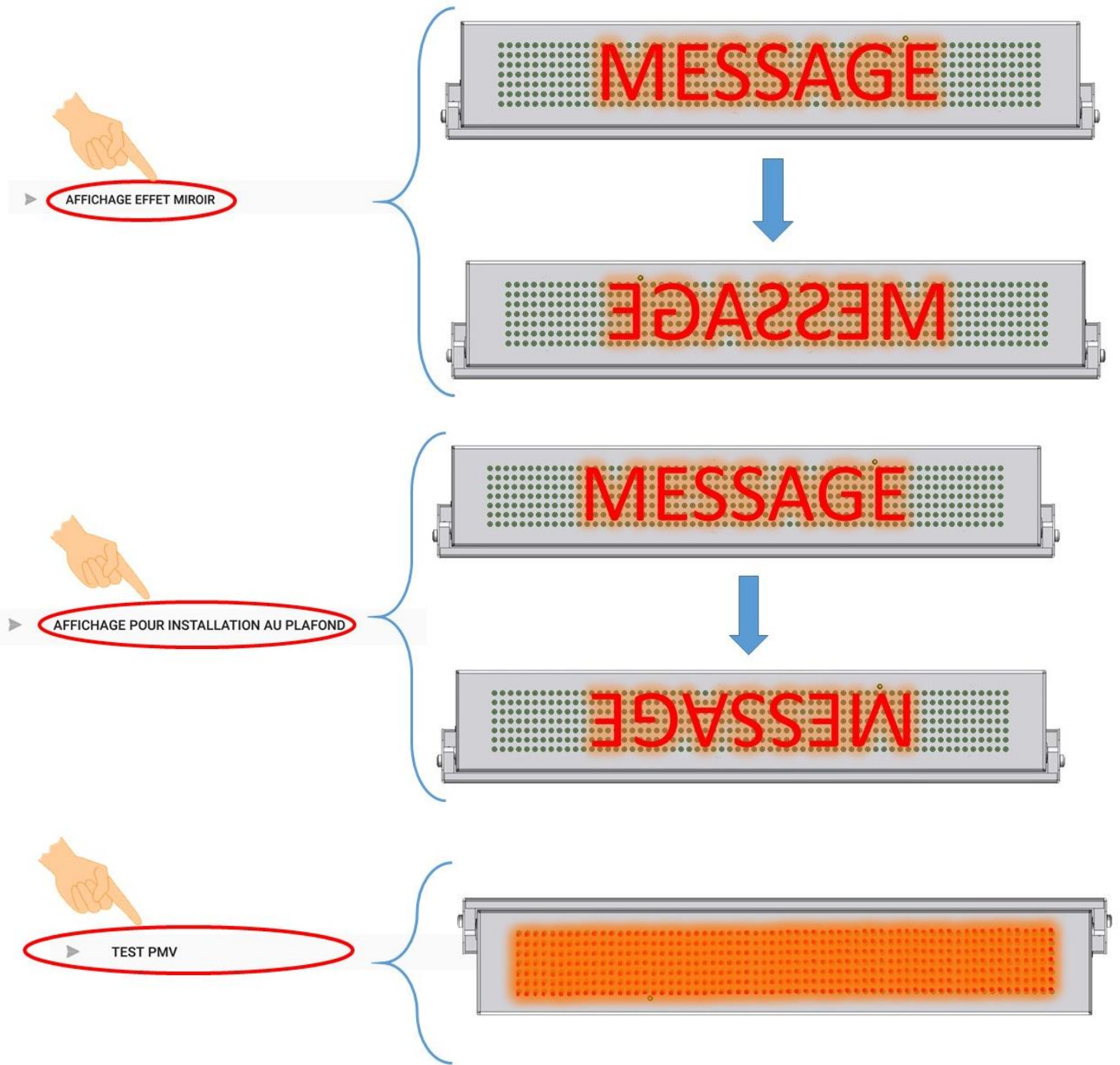
## 9.2. PUISSANCE AU DEMARRAGE / STARTING POWER



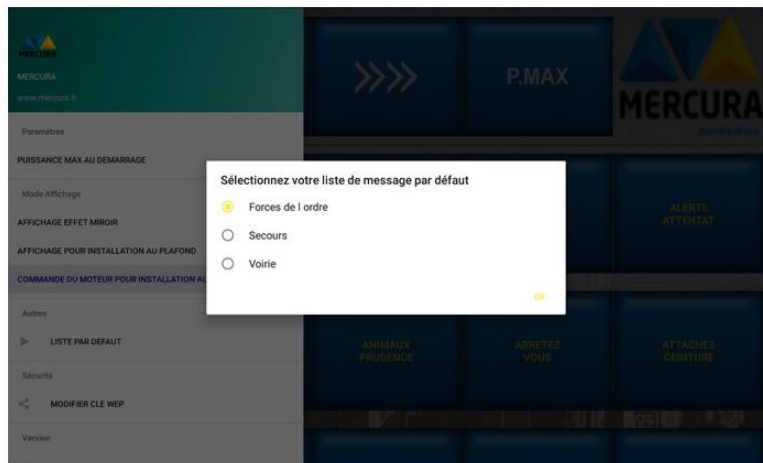
### 9.3. MENU AVANCE / ADVANCE MENU

#### 9.3.1. ACCES / ACCESS





LISTE PAR DEFAUT



- ▶ REINITIALISATION
- ▶ MULTILINGUE
- ▶ NOMBRE DE LANGUES

