



Instructions de Dépose

Films Classe 1 et 2 prismatique

Bulletin d'instruction pour l'enlèvement des films rétro réfléchissants Classe 1 et Classe 2 sur véhicules.

Bulletin Technique

Ce bulletin donne des instructions pour l'enlèvement des revêtements 3M rétro réfléchissants posés sur véhicules, s'ils ont été appliqués suivant les recommandations 3M et s'ils ont été exposés verticalement.

La multitude des configurations d'applications faisant entrer en compte, différents adhésifs et supports, elle ne permet pas de traiter tous les cas spécifiques. Toutefois les conseils présentés ci-après sont recommandés sur la majorité des surfaces. L'enlevabilité des films sur de l'aluminium ou de l'acier inoxydable n'est pas garanti.

Attention : Les peintures ayant une faible adhésion au support peuvent partir avec le revêtement rétro réfléchissant. Retirer alors l'adhésif lentement et avec précautions.

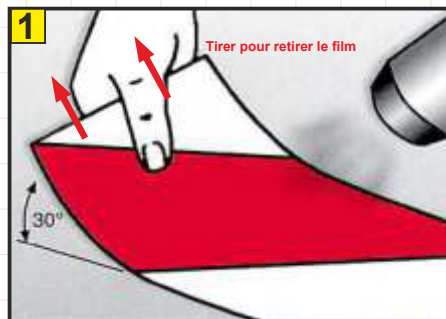
Instructions

Outillage :

- Raclette plastique PA-1 3M
- Outil acéré (cutter ou spatule)
- Générateur de chaleur
- Dégraissant industriel 3M 14782
- Nettoyant universel 3M 08984
- Roue SOW 3M

Ces produits ne peuvent généralement pas être retirés à température ambiante, il faut donc suivre les recommandations listées ci-dessous :

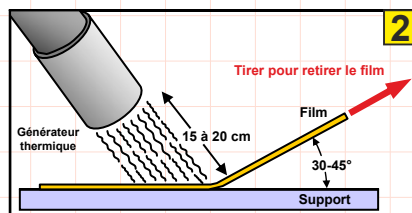
1 – Chauffer une extrémité du film à l'aide d'un générateur de chaleur.



Soulever une partie du film avec un outil acéré et tirer sur le film lentement en maintenant un angle de 30° en exerçant une tension.

2 – Maintenir le générateur de chaleur à une quinzaine de centimètres de la surface tout en tirant sur le film.

- Si le film commence à se déchirer, tenir le générateur de chaleur un peu plus éloigné ou retirer temporairement la source de chaleur.
- Si le film est difficile à décoller ou s'il se casse, il est alors nécessaire de le chauffer plus intensément.



3 – Continuer à chauffer le revêtement pendant que vous continuez à tirer sur le film.

Attention :

- L'adhésif risque de rester de façon excessive sur le support si le film est retiré avec un angle supérieur à 30°.
- Une température trop basse ou trop élevée risque également de laisser beaucoup d'adhésif sur le support.
- Ne pas surchauffer ou brûler le film ou le support.
- Des précautions doivent être prises pour s'assurer que le générateur de chaleur n'entre pas en contact avec les solvants utilisés lors de cette procédure.
- L'enlèvement se fera mal ou demandera plus de temps si la température extérieure est inférieure à 15°C. En effet, le support emmagasine alors l'énergie de chauffe plutôt que de la restituer sur le film.

4 – Pour retirer de larges emblèmes, il est recommandé d'utiliser d'autres sources de chaleur :

- utiliser un convecteur,
- chauffer l'intérieur d'une citerne, ...

Il est aussi préférable de partager les larges surfaces en sections de 30 cm pour faciliter l'enlèvement.

Bulletin d'instruction pour l'enlèvement des films rétro réfléchissants Classe 1 et Classe 2 sur véhicules.

Bulletin Technique

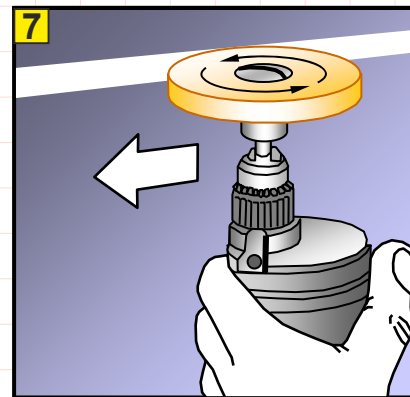
6 – Une fois le film retiré, procéder à l'enlèvement des résidus d'adhésif. Deux techniques peuvent être utilisées indifféremment :

- Gommage des résidus à la roue SOW
- Attaque de l'adhésif résiduel au dégraissant.

7a – Gommage à la roue SOW 3M :

La roue SOW (stripe off wheel) est conçue pour des outils rotatifs tournant à bas régime (500 à 2500 tr/mn) comme perceuse ou moteur pneumatique.

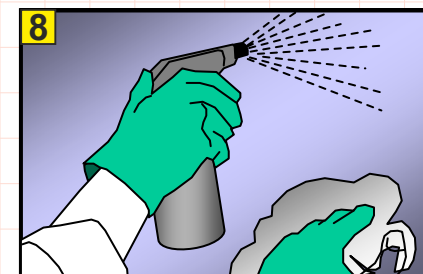
Elle permet de retirer efficacement les adhésifs présents sur les véhicules sans endommager le support peinture en polymères thermodurcis. Elle n'est pas adaptée aux polymères thermoplastiques (ex : revêtements de pare chocs) ou les laques.



7b – Attaque au dégraissant :

- Pulvériser le dégraissant industriel sur les parties de la carrosserie où il reste de l'adhésif.

- Il est recommandé de travailler de petites surfaces à la fois plutôt que l'ensemble de la surface adhésivée.
- Attendre une trentaine de seconde pour laisser le temps au dégraissant d'agir sur l'adhésif.
- Retirer l'adhésif qui a été traité en grattant à l'aide de la raclette PA-1.
- Essuyer les résidus avec un chiffon imprégné de nettoyant universel 3M.



8 – L'adhésion de nouveaux emblèmes sera affectée si la surface n'a pas été complètement nettoyée ou si l'adhésif n'a pas été totalement enlevé. Si de nouveaux marquages doivent être apposés sur le véhicule, la surface doit être propre, exempte de graisses et préparée suivant la procédure 3M décrite dans le bulletin d'application.