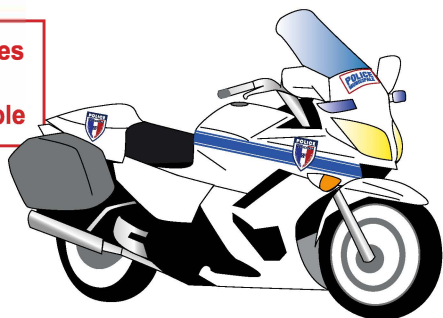


" Décret n° 2005-425 du 28 avril 2005 relatif à la signalisation des véhicules de service des agents de Police Municipale".
Kit en film classe 2 rétroréfléchissant.

KIT 2 ROUES MOTORISÉ UNIVERSEL POLICE MUNICIPALE

Réf : 17707

Véhicules
à titre
d'exemple



Exemple de pose des écussons:

- 1 POLICE MUNICIPALE sur la bulle à l'avant
- 1 écusson de chaque côté du réservoir
- 1 écusson de chaque côté à l'arrière
- Bandes latérales



**Kit universel
pour moto carenée
ou non carenée
Scooter**



**POLICE
MUNICIPALE**



Composition du kit

- 4 écussons 145 x 104 mm en 2 couleurs
- 4 bandes bleues 600 x 70 mm
- 1 format 275 x 144 mm rouge et bleu

PAS BESOIN DE VERNIS DE SCELLEMENT

Guide de pose Classe A et B

Conditions préalables

- Si le véhicule a été repeint, s'assurer que la peinture de fond est suffisamment sèche et qu'elle ne risque pas de dégazer (15 jours à 1 mois suivant les peintures). Si ce temps de séchage n'est pas respecté, des bulles d'air peuvent apparaître quelques jours après la pose des bandes ou du kit prédécoupé.

- La signalisation que vous allez mettre en oeuvre sera applicable beaucoup plus facilement lorsque la température ambiante et la température de surface seront supérieures à 10°C et inférieures à 25°C. Éviter la pose en plein soleil.

- Les films doivent être utilisés impérativement dans l'année qui suit leur achat. Ils doivent être conservés dans leur emballage d'origine, dans un endroit sec et à l'abri de la lumière, à une température n'excédant pas 25°C.

- Les tâches de graisse, d'huile ou de goudron peuvent être enlevées à l'aide d'un chiffon imprégné d'heptane ou d'essence minérale C ou F.

- Le film est sensible à la manipulation et aux rayures.

- Ne placer le film que sur des surfaces continues de carrosserie.

- Couper le kit à quelques millimètres de part et d'autre des arrêtes visibles, joints de dilatation, raccords de carrosseries, rivets ...

- Les pièces du kit doivent être placées bord à bord, sans superposition.

- Arrondir les angles vifs pour éviter toute amorce de décollement.

Pose des marquages

- Nettoyer et dégraisser avec de l'alcool à brûler. Pose obligatoirement à sec. Ne pas poser sur film d'eau ou d'eau savonneuse (1).

- Maintenir les pièces prédécoupées dans la bonne position avec du ruban de masquage (2).

- Appliquer un ruban traversant chacune des pièces, faisant office de charnière (2).

- Retirer le film protecteur de l'adhésif jusqu'à la charnière, le couper et l'enlever (3,4).

- Positionner au mieux la pièce de kit avant de l'appliquer. Utiliser ensuite la raclette sans trop appuyer (5).

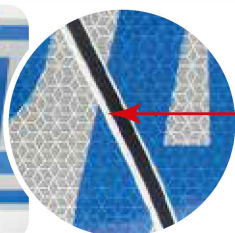
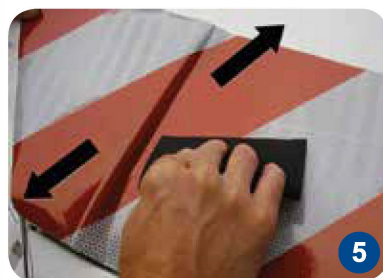
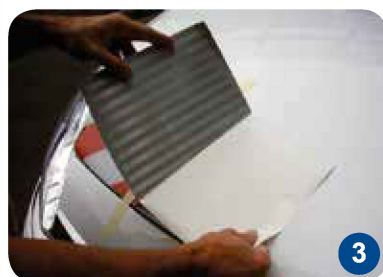
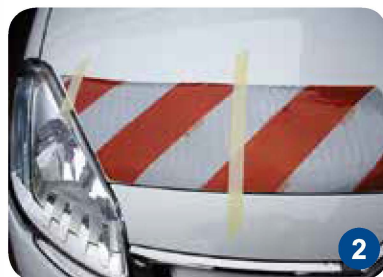
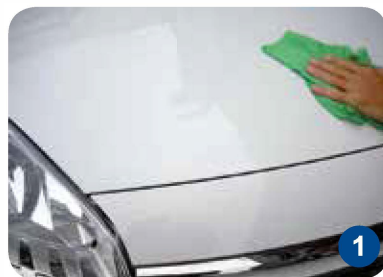
- Enlever le ruban charnière et appliquer le reste de la pièce prédécoupée, tout en tirant le film protecteur au fur et à mesure de l'application.

- Terminer l'application à la raclette en chassant les bulles de l'intérieur vers l'extérieur et en s'assurant de la bonne application des bords de la pièce de kit (5).

Attendre une semaine avant de laver le véhicule afin que la colle du film fasse sa prise.

CONSEIL D' APPLICATION

Ne jamais enlever tout le film protecteur avant application car ceci complique la manipulation.



**Ne pas remborder
l'adhésif.
Couper juste avant**

