



**Balisateur "ASVP" pour Véhicule Léger**

Réf : 28172

**VUL**

**VL**



**A.S.V.P**

1 format 800 x 400 mm  
avec liseré rouge et texte bordeaux sérigraphié  
**ASVP**

**AGENT SURVEILLANCE VOIE PUBLIQUE**

1 bandeau 660 x 100 mm  
avec liseré rouge  
et texte bordeaux sérigraphié sur 1 ligne  
**AGENT SURVEILLANCE VOIE PUBLIQUE**



1 écusson  
117 x 145 mm  
3 couleurs



Véhicule  
à titre  
d'exemple



4 bandes bordeaux 1130 x 140 mm  
ou 1 pour les petits véhicules légers



2 bandes 1130 x 140 mm  
**AGENT SURVEILLANCE VOIE PUBLIQUE**



2 bandes bordeaux avec "Z" 1130 x 200 mm  
rouge sérigraphié à l'arrière



**Personnalisation possible  
au nom de la Ville**

En option, personnalisation en lettres découpées  
livrées sur application tape



2 écussons  
241 x 300 mm  
3 couleurs  
pour portière

# Guide de pose Classe A et B

## Conditions préalables

- Si le véhicule a été repeint, s'assurer que la peinture de fond est suffisamment sèche et qu'elle ne risque pas de dégazer (15 jours à 1 mois suivant les peintures). Si ce temps de séchage n'est pas respecté, des bulles d'air peuvent apparaître quelques jours après la pose des bandes ou du kit prédécoupé.

- La signalisation que vous allez mettre en oeuvre sera applicable beaucoup plus facilement lorsque la température ambiante et la température de surface seront supérieures à 10°C et inférieures à 25°C. Éviter la pose en plein soleil.

- Les films doivent être utilisés impérativement dans l'année qui suit leur achat. Ils doivent être conservés dans leur emballage d'origine, dans un endroit sec et à l'abri de la lumière, à une température n'excédant pas 25°C.

- Les tâches de graisse, d'huile ou de goudron peuvent être enlevées à l'aide d'un chiffon imprégné d'heptane ou d'essence minérale C ou F.

- Le film est sensible à la manipulation et aux rayures.

- Ne placer le film que sur des surfaces continues de carrosserie.

- Couper le kit à quelques millimètres de part et d'autre des arrêtes visibles, joints de dilatation, raccords de carrosseries, rivets ...

- Les pièces du kit doivent être placées bord à bord, sans superposition.

- Arrondir les angles vifs pour éviter toute amorce de décollement.

## Pose des marquages

- Nettoyer et dégraisser avec de l'alcool à brûler. Pose obligatoirement à sec. Ne pas poser sur film d'eau ou d'eau savonneuse (1).

- Maintenir les pièces prédécoupées dans la bonne position avec du ruban de masquage (2).

- Appliquer un ruban traversant chacune des pièces, faisant office de charnière (2).

- Retirer le film protecteur de l'adhésif jusqu'à la charnière, le couper et l'enlever (3,4).

- Positionner au mieux la pièce de kit avant de l'appliquer. Utiliser ensuite la raclette sans trop appuyer (5).

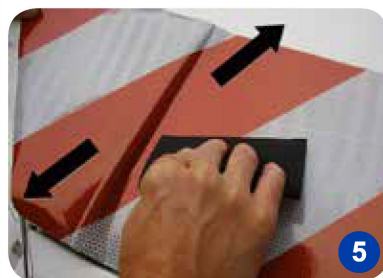
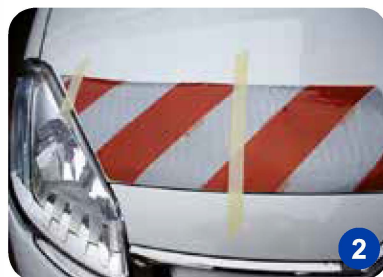
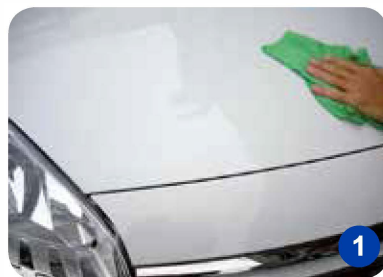
- Enlever le ruban charnière et appliquer le reste de la pièce prédécoupée, tout en tirant le film protecteur au fur et à mesure de l'application.

- Terminer l'application à la raclette en chassant les bulles de l'intérieur vers l'extérieur et en s'assurant de la bonne application des bords de la pièce de kit (5).

**Attendre une semaine avant de laver le véhicule afin que la colle du film fasse sa prise.**

### CONSEIL D' APPLICATION

Ne jamais enlever tout le film protecteur avant application car ceci complique la manipulation.



**Ne pas remborder  
l'adhésif.  
Couper juste avant**

