

# CCS4 LS

(29003, 28286, 31353,30786, 29361,29450,29837)



1.	AVERTISSEMENTS GENERAUX .....	3
2.	CARACTERISTIQUES TECHNIQUES.....	5
2.1.	MODULE SPA .....	5
2.2.	BOITIER DE COMMANDES 5 TOUCHES .....	6
3.	CABLAGE .....	7
3.1.	ALIMENTATION MODULE SPA .....	7
3.2.	HAUT(S)-PARLEUR(S) .....	8
3.2.1.	VERSION HP 30W .....	8
3.2.2.	VERSION HP 150W .....	8
3.2.3.	VERSION 2 HP 30W EN SERIE .....	9
3.3.	LES ENTREES LOGIQUES N°1 / N°2 / N°3 / N°4 .....	9
3.4.	LES SORTIES MEDIUM-POWER 3A .....	10
3.5.	LES SORTIES LOW-POWER +/- 1A .....	11
3.6.	INTERCONNEXION AU RESEAU CCS-CAN .....	11
4.	FONCTIONNEMENT.....	13
4.1.	A PARTIR DU BOITIER DE COMMANDES .....	13
4.2.	A PARTIR DU BOUTON H1.....	14

IDENTIFICATION : GT-0576-MLTPX Indice E  
CODE : 28287-04  
27/03/2024  
FRANCAIS

# STANDBY<sup>®</sup>

 FRANCE

Siège Social : Zone d'Activités « Les Gailletrous » - rue Louis Pasteur-  
41260 LA CHAUSSEE SAINT VICTOR  
Tel : +33 (0)2 54 57 52 52 – Fax +33(0)2 54 56 80 00  
SAS au capital de 102. 400 € - APE (NAF) 2790 Z – SIRET 310 999 891 00040

## 1. AVERTISSEMENTS GENERAUX

### LIMITES DE LA RESPONSABILITE

Les produits ont été développés en tenant compte des normes et réglementations en vigueur. Les informations contenues dans la documentation technique tiennent compte de l'état de la technique ainsi que des connaissances et de l'expérience acquises au fil des ans.

STANDBY-FRANCE n'est pas responsable des dommages ou conséquences résultant de l'utilisation de ces informations :

- Au non-respect des informations fournies dans la documentation du produit.
- A l'utilisation non conforme du produit.
- A l'installation et à la mise en œuvre des produits effectuées par du personnel non qualifié.
- Aux modifications apportées par l'utilisateur ou l'opérateur de sa propre autorité.
- Des modifications techniques non soumises et approuvées par STANDBY-France
- En cas d'utilisation de pièces de rechange non approuvées par STANDBY-FRANCE

**NOTE: LES REPRÉSENTATIONS GRAPHIQUES DANS LE DOCUMENT NE SONT PAS CONTRACTUELLES**

### RESPONSABILITES DE L'INSTALLATEUR

L'installation de l'équipement sur un véhicule relève de la seule responsabilité de l'installateur.



Seul le personnel chargé de l'installation est autorisé à pénétrer dans la zone de travail.

L'installateur définit les moyens et les matériaux appropriés à la situation afin de livrer une installation complète raccordée et installée selon les règles de l'art.



Seul un personnel informé ou qualifié est en mesure d'effectuer tout ou partie de l'installation de l'appareil.

Personnel informé : sous la supervision de l'installateur, une personne informée de la tâche à accomplir et des dangers potentiels qui y sont associés.

Personnel qualifié : sous la supervision de l'installateur, une personne qui, par ses connaissances, sa formation et son expérience, est capable d'effectuer l'installation en reconnaissant et en évitant les dangers potentiels de l'opération.



L'installation doit être effectuée avec les moyens d'accès et les plates-formes de travail appropriés.



Ne jamais fixer les lumières.



Le port des EPI associés est obligatoire. (chaussures de sécurité, casque, gants de manutention).

STANDBY-FRANCE n'accepte aucune responsabilité pour les déficiences qui peuvent survenir dans la définition du système d'installation, les renforcements éventuels, les forages de toit, l'état et la qualité des surfaces d'installation, l'utilisation des points d'ancrage du fabricant et la définition de l'alimentation et de la protection du système sur la source d'énergie du véhicule.

## **RESPONSABILITÉS DE L'UTILISATEUR ET DE L'OPÉRATEUR**

Les produits STANDBY-FRANCE sont des équipements professionnels qui ne doivent être utilisés qu'à cette fin. Leur utilisation est soumise aux obligations légales en matière de sécurité du travail auxquelles l'opérateur doit se conformer. Ceci s'applique aux règles de sécurité et de prévention des accidents ainsi qu'aux règles de protection de l'environnement. L'utilisation de ces équipements routiers est soumise au respect des règles définies par le code de la route.

Obligation de l'opérateur :

- Se tenir au courant des réglementations en vigueur en matière de sécurité au travail.
- Effectuer une analyse des risques liés aux conditions de travail particulières sur le lieu de travail
- Adapter la formation des utilisateurs aux réglementations, normes et conditions d'utilisation
- Vérifier régulièrement, lors de l'utilisation du matériel, que les règles de mise en œuvre sont conformes aux règles de sécurité et aux normes en vigueur.
- S'assurer que les opérateurs ont lu et compris le manuel d'utilisation de l'équipement.
- Veiller à ce que les utilisateurs soient régulièrement formés à l'utilisation et informés des dangers liés au fonctionnement de l'équipement.

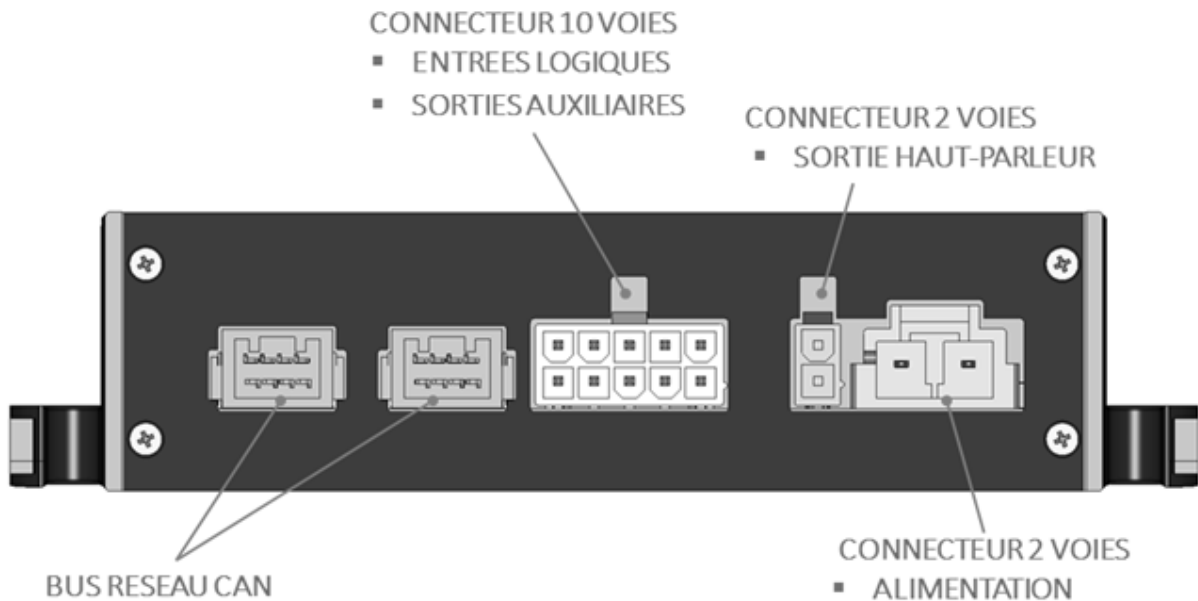
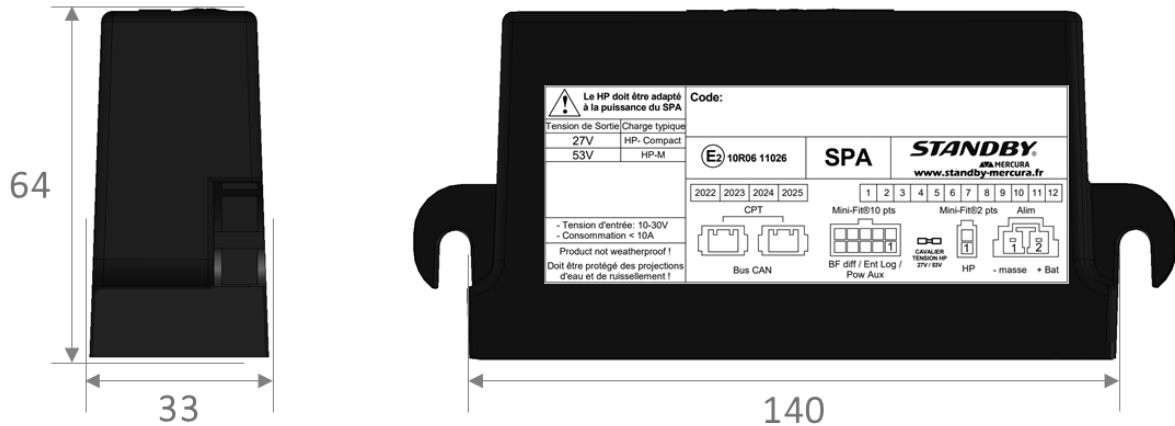
Mettre à la disposition du personnel les équipements de protection associés à l'intervention et veiller à leur utilisation.

Il est de la responsabilité de l'opérateur :

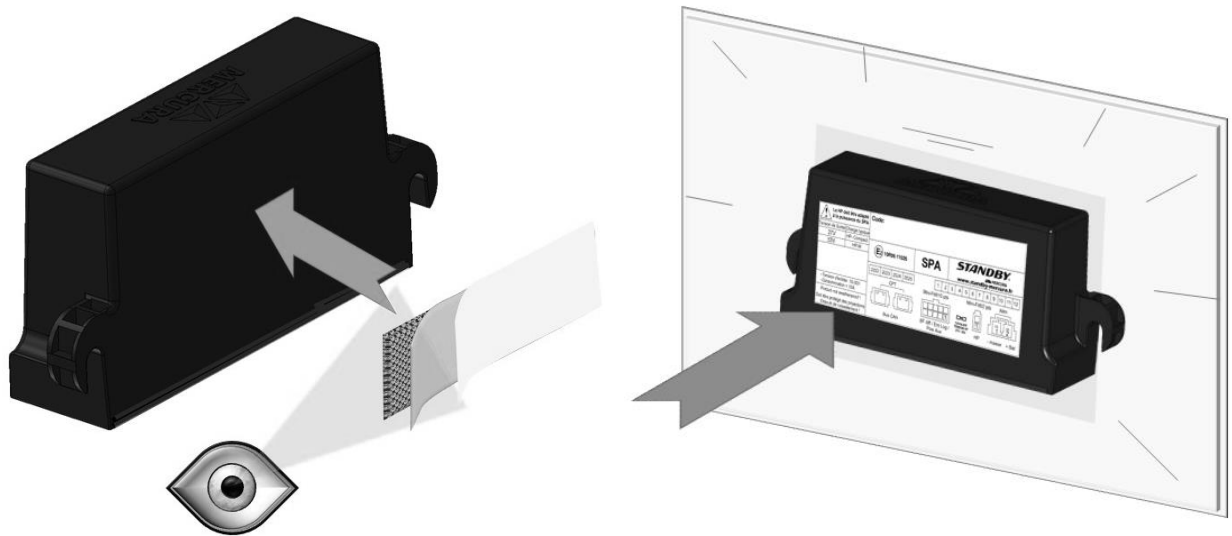
- D'assurer l'entretien curatif et préventif de l'équipement
- De veiller à ce que les dispositifs de sécurité soient vérifiés régulièrement

## 2. CARACTERISTIQUES TECHNIQUES

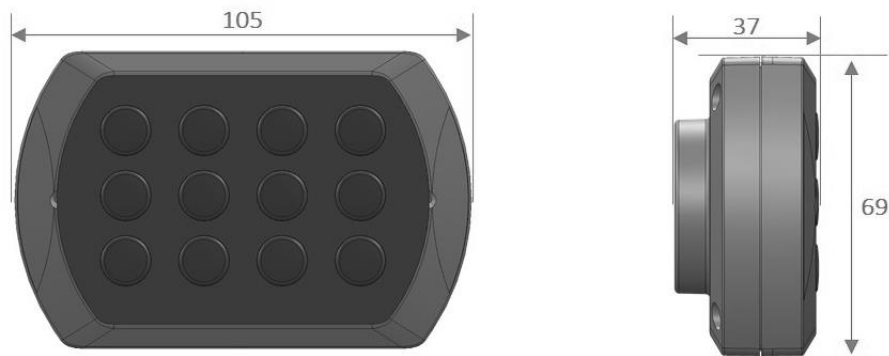
### 2.1. MODULE SPA



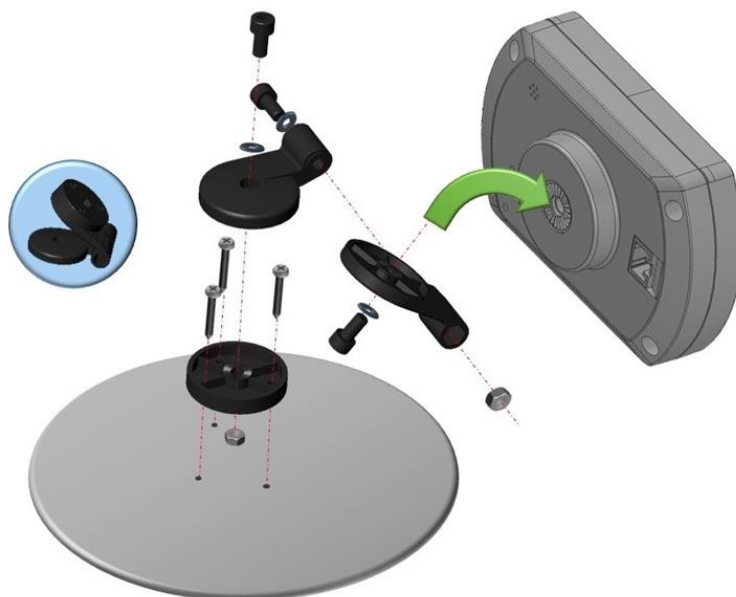
- POIDS : MODELE NON RESINE -> 120 G / MODELE RESINE ->300 G
- ALIMENTATION : DE 10,5 V A 30 V
- CONSOMMATION MINIMUM ETEINT : 150  $\mu$ A SOUS 12 V / 700  $\mu$ A SOUS 24 V
- CONSOMMATION MAXIMUM EN FONCTIONNEMENT : 20 A
- TEMPERATURE DE FONCTIONNEMENT : DE -40°C A +85°C
- 10R06 N° "E2\*10R05\*11026
- CISPR25 (2008) : CLASSE 5 EN RAYONNE ; CLASSE 4 EN CONDUCTION
- IP42 SELON NF EN 60529
- IK08 SELON NF EN 50102
- 2 sorties 3A
- 2 sorties +/- 1A



## 2.2. BOITIER DE COMMANDES 5 TOUCHES

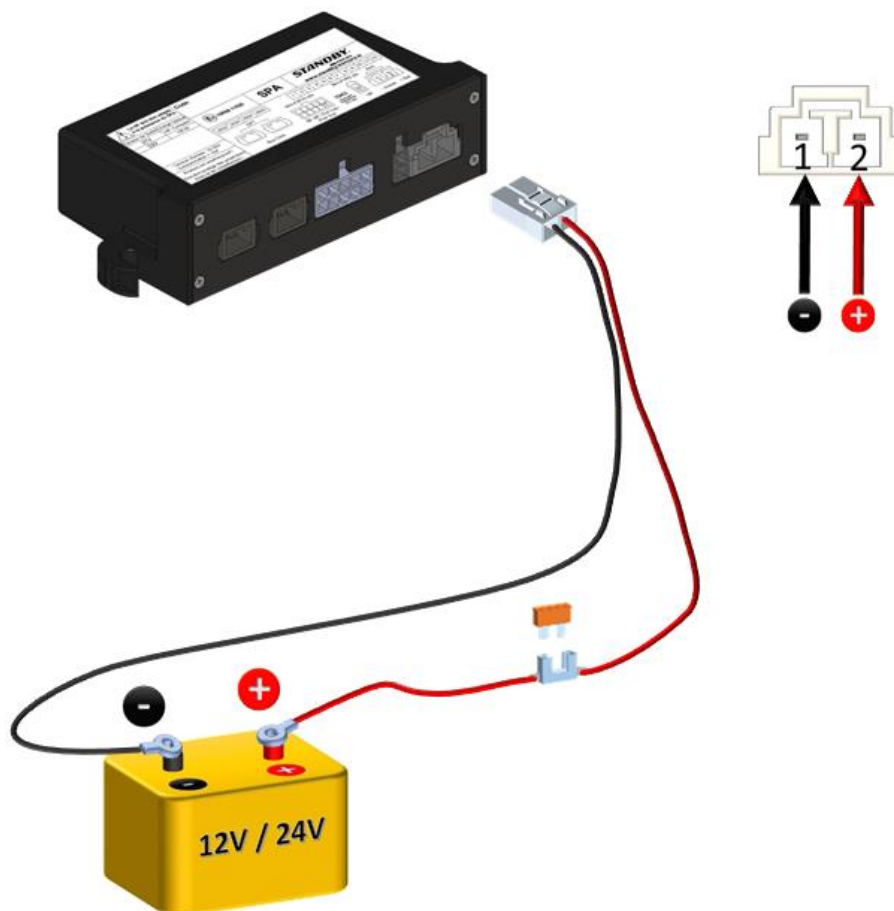


- ALIMENTATION 12 V VIA BUS CAN
- CONSOMMATION MINIMUM 40 mA
- CONSOMMATION MAXIMUM : 160 mA
- TEMPERATURE DE FONCTIONNEMENT DE -40°C à +85°C
- HOMOLOGATION R10 N° "E2\*10R03\*11026
- CISPR25 (2008) : CLASSE 5 EN RAYONNE ; CLASSE 5 EN CONDUCTION
- IP42 SELON NF EN 60529
- IK08 SELON NF EN 50102



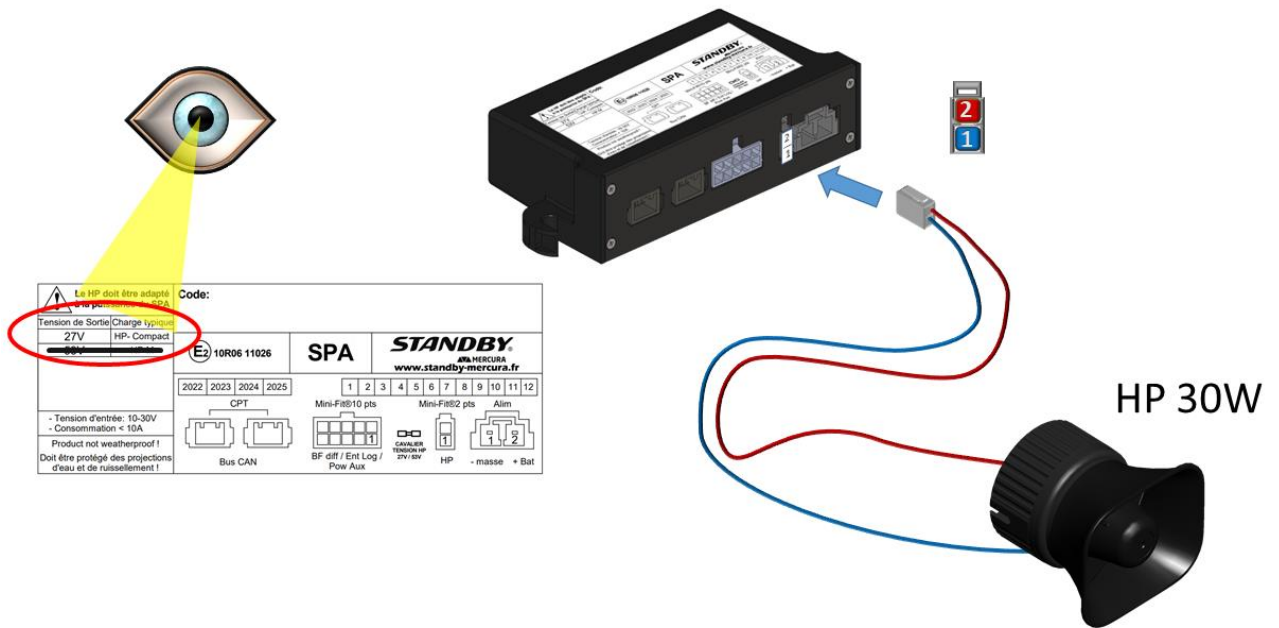
### 3. CABLAGE

#### 3.1. ALIMENTATION MODULE SPA

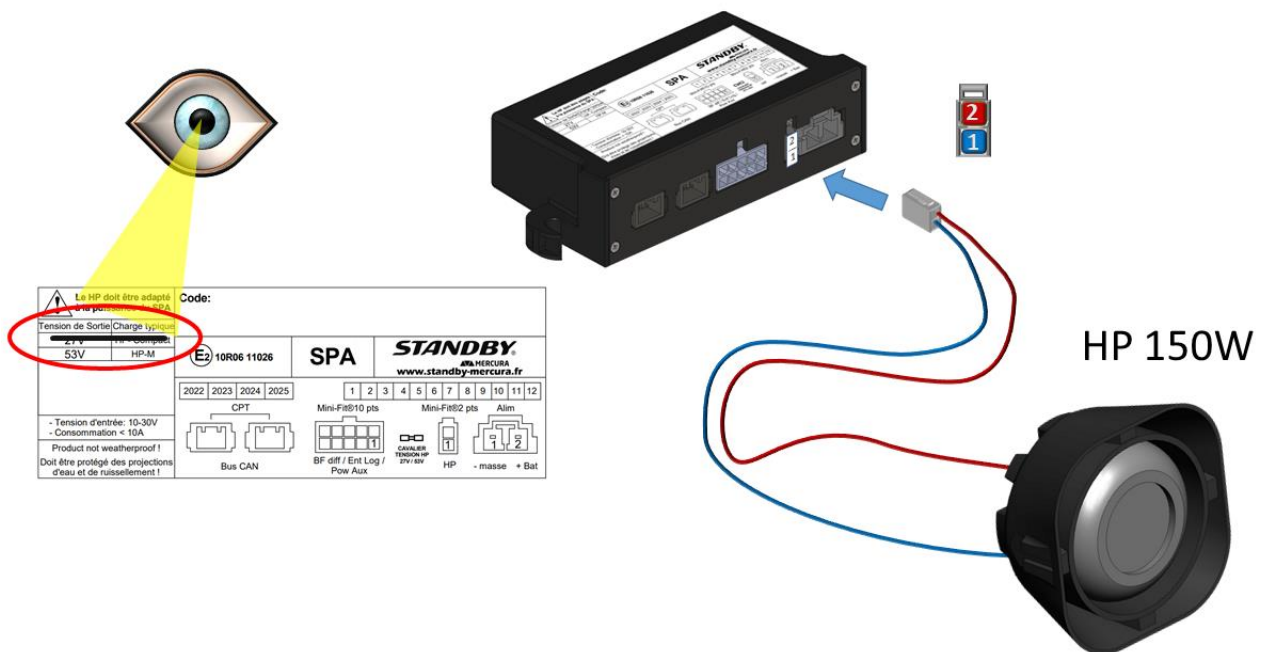


### 3.2. HAUT(S)-PARLEUR(S)

#### 3.2.1. VERSION HP 30W

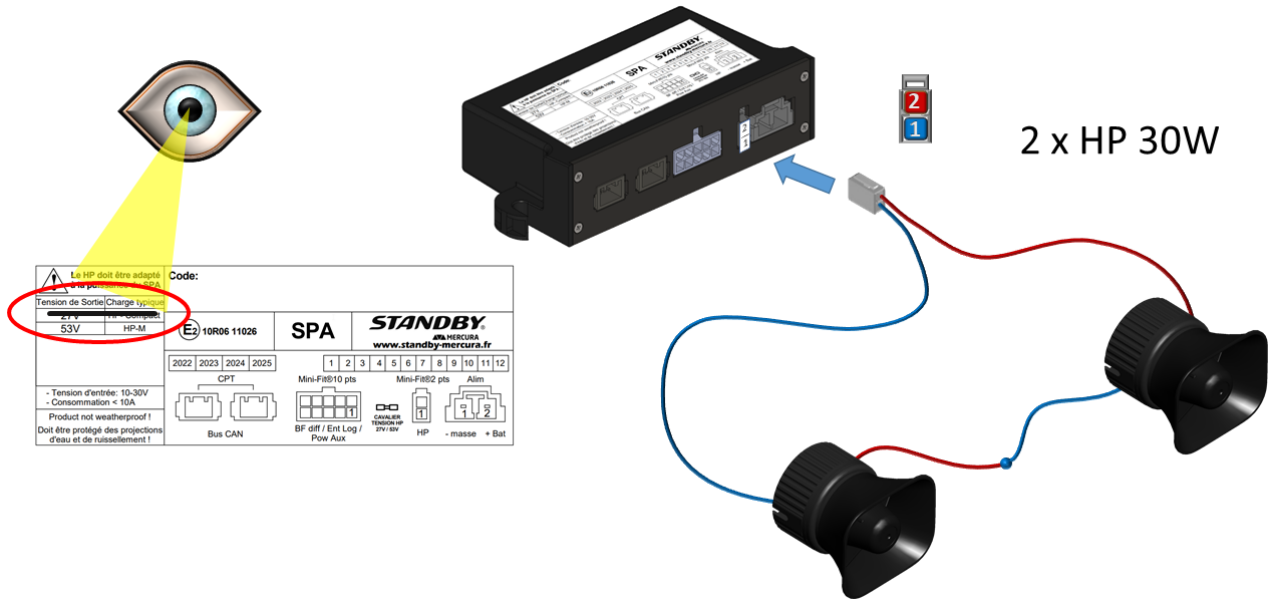


#### 3.2.2. VERSION HP 150W

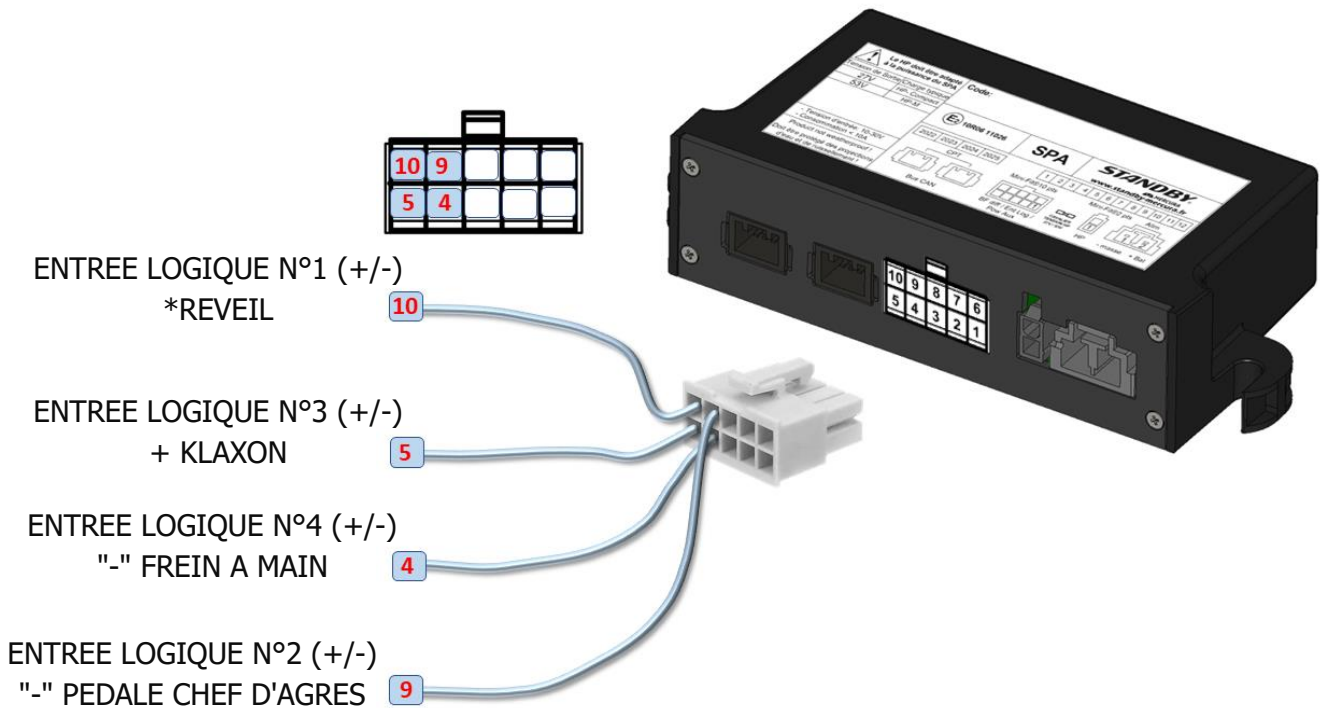




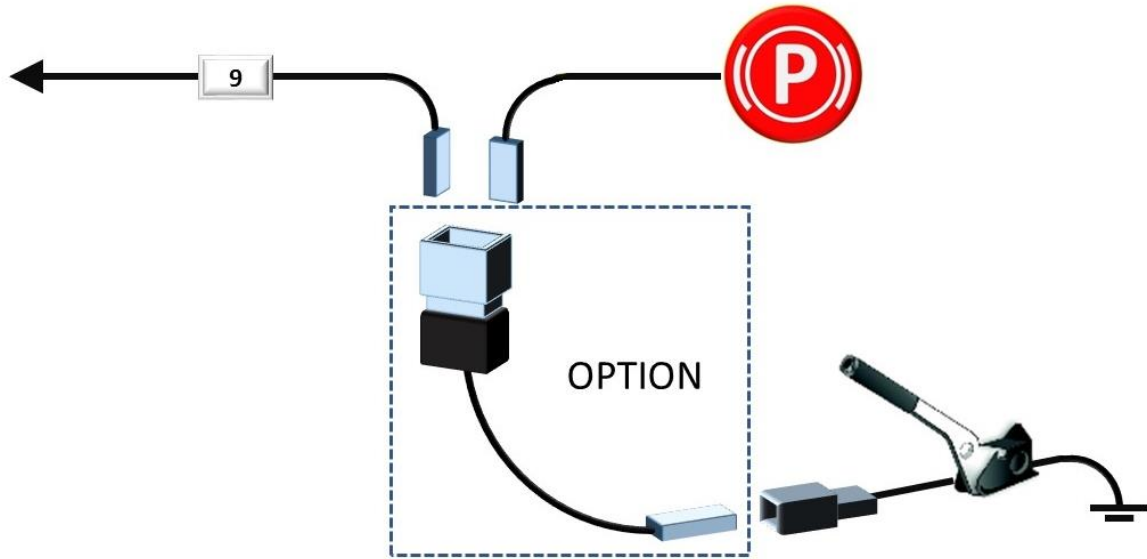
### 3.2.3. VERSION 2 HP 30W EN SERIE



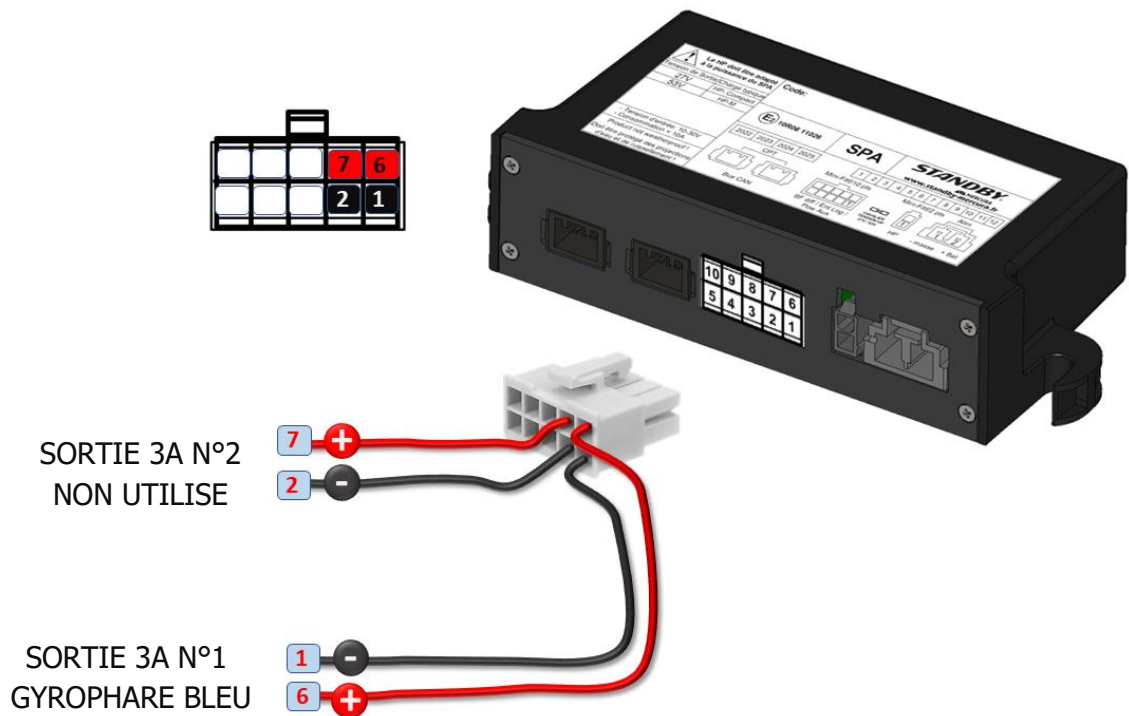
### 3.3. LES ENTREES LOGIQUES N°1 / N°2 / N°3 / N°4



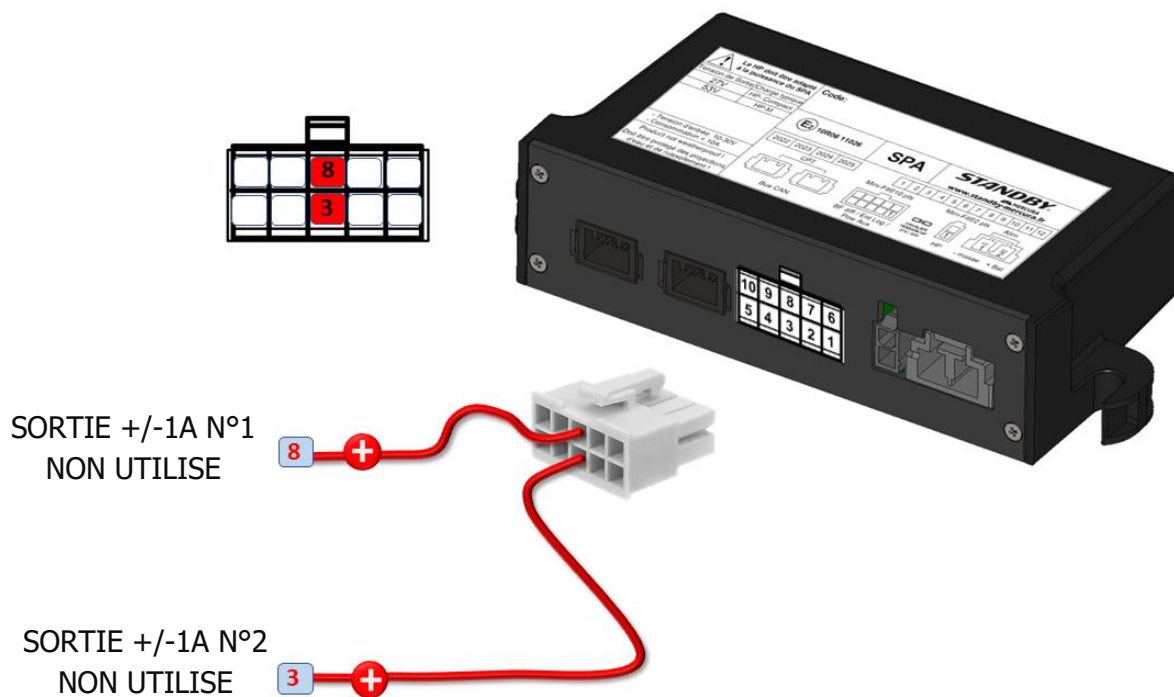
L'information « - FREIN A MAIN » est prélevée à partir du « Module Frein à Main » (option)



### 3.4. LES SORTIES MEDIUM-POWER 3A



### 3.5. LES SORTIES LOW-POWER +/- 1A

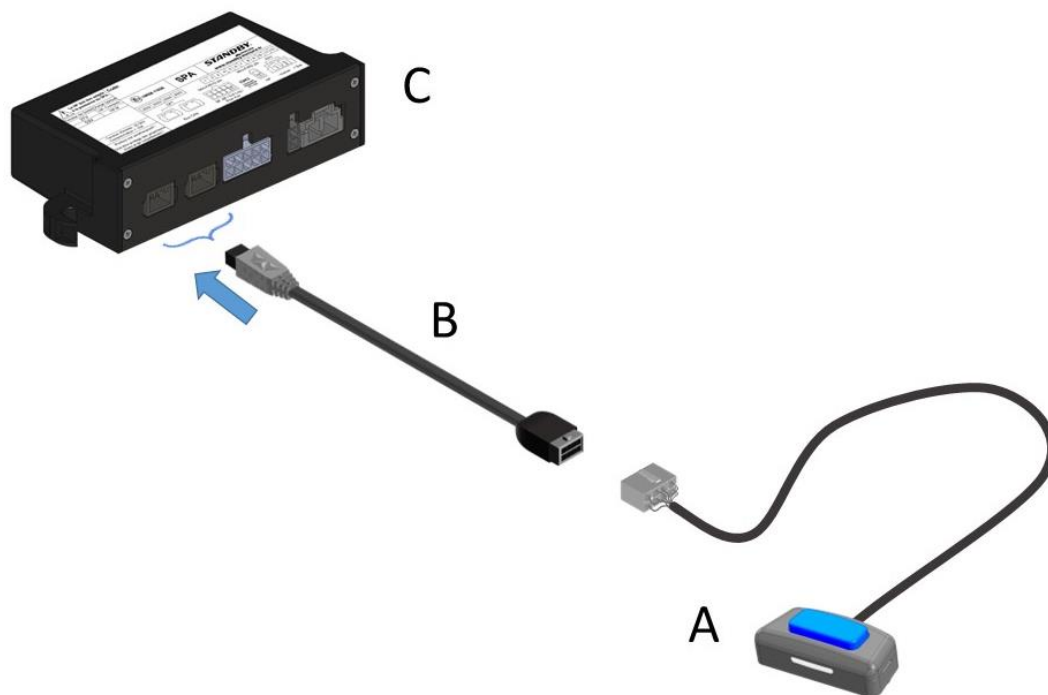


### 3.6. INTERCONNEXION AU RESEAU CCS-CAN



Le faisceau BUS CAN se connecte sur l'une des 2 embases CAN du module SPA au choix.








L'autre embase disponible peut recevoir la connexion de l'option bouton H1.



- A. BOUTON H1
- B. ADAPTATEUR BUS-FILAIRE
- C. MODULE SPA

## 4. FONCTIONNEMENT

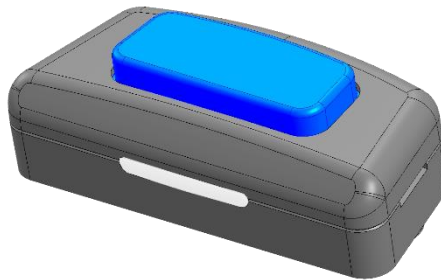
### 4.1. A PARTIR DU BOITIER DE COMMANDES

<b>MISE SOUS TENSION</b>	<ul style="list-style-type: none"> <li>Mise sous tension manuelle du système par appui sur n'importe quelle touche.</li> <li>Mise sous tension automatique lors du démarrage du véhicule (Si entrée réveil connectée)</li> </ul>
	<ul style="list-style-type: none"> <li>Arrête manuellement l'ensemble du système.</li> <li>Le système s'arrête automatiquement si la tension chute en dessous de 11,5V (Véhicules 12V) ou 23V (Véhicules 24 volts).</li> <li>Le système se coupe automatiquement au bout de 3 heures si l'entrée réveil est inactive (si l'information « +APC » ou « Moteur Tournant » est connectée sur le module SPA)</li> </ul>
	<ul style="list-style-type: none"> <li>Active la sortie GYROPHARE BLEU.</li> <li>Désactive la sortie GYROPHARE BLEU et la sortie SIRENE si celle-ci est active.</li> </ul>
	<ul style="list-style-type: none"> <li>Active la SIRENE.</li> <li>La touche désactive uniquement la SIRENE.</li> <li>L'arrêt de la fonction GYROPHARE BLEU arrête automatiquement la SIRENE.</li> </ul>
	<ul style="list-style-type: none"> <li>Active ou désactive la fonction NUIT SIRENE (Atténuation de la puissance sonore)</li> </ul>
	<ul style="list-style-type: none"> <li>Un appui sur la PEDALE CHEF D'AGRES active automatiquement toute la signalisation prioritaire (SIRENE, GYROPHARE BLEU).</li> <li>Relâcher la PEDALE CHEF D'AGRES désactive uniquement la SIRENE.</li> </ul>
	<ul style="list-style-type: none"> <li>Un appui sur le Klaxon active automatiquement toute la signalisation prioritaire (SIRENE, GYROPHARE BLEU).</li> <li>Relâcher le Klaxon, rien ne se passe.</li> <li>Un autre appui sur le KLAXON désactive uniquement la SIRENE.</li> </ul>
	<ul style="list-style-type: none"> <li>Fonctionnement si option câblée</li> <li><u>Serrer le FREIN A MAIN :</u></li> <li>Coupe automatiquement la sortie SIRENE si celle-ci est active.</li> <li><u>Desserrer le FREIN A MAIN :</u></li> <li>Autorise la commande de la sirène</li> </ul>



Alarmes BATTERIE basse : 11,8 volts ou 23,6 volts

## 4.2. A PARTIR DU BOUTON H1



- Un premier appui court sur le bouton-poussoir active la fonction GYROPHARE BLEU du CCS. La led du bouton H1 devient bleu.
- Un second appui court sur le bouton-poussoir active la fonction SIRENE et conserve la fonction GYROPHARE BLEU. La led RVB du bouton H1 devient verte.
- Un autre appui court sur le bouton-poussoir désactive la fonction SIRENE mais conserve la fonction GYROPHARE BLEU. La led RVB du bouton H1 devient bleue.
- Les appuis court suivant feront des MARCHE/ARRET SIRENE, comme indiqué ci-dessus.
- Un appui long sur le bouton-poussoir désactive les fonctions GYROPHARE BLEU et SIRENE. La led du bouton H1 s'éteint.